

## **Voksne børn til modtagere af hjemmehjælp 2015**

# Voksne børn til modtagere af hjemmehjælp

## Bo Bilde

2015  
Danmarks Statistik  
DST Survey  
Telefon 3917 3255 / 3917 3271  
Mail: [bbi@dst.dk](mailto:bbi@dst.dk)



---

Danmark Statistik  
Sejrøgade 11  
2100 København Ø.

## Indholdsfortegnelse

<b>Indledning og sammenfatning .....</b>	<b>4</b>
Målgruppe .....	4
Sammenfatning .....	5
Metode.....	8
Registervariable anvendt i kryds og grafik.....	8
<b>I hvilket omfang hjælper voksne børn? .....</b>	<b>9</b>
<b>Hvad hjælper voksne børn med? .....</b>	<b>13</b>
<b>Hvordan påvirkes voksne børn af, at de hjælper? .....</b>	<b>17</b>
<b>Påvirkes voksne børns arbejdsliv af, at de hjælper?.....</b>	<b>20</b>
Muligheder på arbejde for de voksne børn .....	24
<b>Populationsbeskrivelse .....</b>	<b>26</b>
<b>Appendiks 2 Tabeller Screening .....</b>	<b>28</b>

## Indledning og sammenfatning

### Målgruppe

Denne undersøgelse omhandler voksne børn til hjemmehjælpsmodtagere. Der er taget udgangspunkt i hjemmehjælpsregister, der er et register over visiteret hjemmehjælp med type og omfang. For hver enkelt hjemmehjælpsmodtager af praktisk hjælp og/eller personlig pleje har vi via CPR-registeret koblet oplysninger om voksne børn i Danmark. Vi har derfor udvalgt hjemmehjælpsmodtagere over 64 år, der ifølge registre har børn i alderen 18-64 år. Blandt hjemmehjælpsmodtagere med flere voksne børn er det geografisk nærmeste voksne barn udvalgt. Vi har således taget udgangspunkt i en population af voksne børn i alderen 18-64 år, der ifølge registeret havde en forældre, der modtog hjemmehjælp i efteråret 2014. Se nærmere beskrivelse med tabeller i metodeafsnit Appendiks 1 om stikprøve og gennemførelse.

Denne rapport baseres på data fra en spørgeskemaundersøgelse, gennemført af Danmarks Statistik Interviewerservices på vegne af Ældre Sagen i januar-februar 2015. 1369 personer har deltaget i undersøgelsen, enten ved at besvare et WEB-skema eller deltaget i telefoninterview.

### *Formål med undersøgelsen*

Formålet med denne undersøgelse er at belyse, hvor meget voksne børn af hjemmehjælpsmodtagere hjælper, hvad de hjælper med, og hvordan det påvirker dem, at de hjælper.

- 1) I hvilket omfang hjælper voksne børn?
- 2) Hvad hjælper voksne børn med?
- 3) Hvordan påvirker det voksne børn, at de hjælper?
- 4) Hvordan påvirkes deres beskæftigelsesmæssige situation af, at de hjælper?

## Sammenfatning

### I hvilket omfang hjælper voksne børn?

Voksne børn af hjemmehjælpsmodtagere hjælper deres forældre. 83 % blandt de respondenter, der bekræfter at have et familiemedlem, som modtager hjemme-hjælp, hjælper.

Dette gælder generelt for såvel respondenter bosiddende i land og by, mænd og kvinder, respondenter med højere indkomster og lavere indkomster. Flere respon-denter med disponibel familieindkomst under 300 tusind kr. hjælper i forhold til respondenter med familieindkomst over 500 tusind kr. Flere respondenter over 50 år hjælper i forhold til de under 50 år. Samtidig er det især voksne børn af de sva-geste ældre, der hjælper, dvs. ældre, som modtager mest hjemmehjælp i omfang og hyppighed. Se Appendiks 1 under "Populationsbeskrivelse".

Størstedelen af respondenterne hjælper hver uge. 23 % hjælper dagligt eller næsten dagligt. 45 % hjælper 1-2 gange om ugen, mens 32 % ikke hjælper ugentligt.

Kvinder hjælper hyppigere end mænd. 49 % af kvinderne hjælper 1-2 gange ugentligt, mens det blandt mændene er 42 %. Signifikant flere mænd hjælper ikke ugentligt (36 %) i forhold til kvinder (28 %).

35 % hjælper 1-2 timer om ugen, 16 % hjælper 3-4 gange om ugen og 17 % hjælper mere end 4 timer om ugen. Kvinder hjælper i signifikant flere timer end mændene. Således er der 37 % af kvinderne, der hjælper mindst 3 timer om ugen, mens det blandt mænd er 29 %.

De respondenter, der hjælper hyppigere og flere timer, hjælper i højere grad med flere opgaver i forhold til transport, huslige gøremål, bisidde ved lægesamtaler, kontakt til kommune og myndigheder, sociale arrangementer, personlig pleje, påklædning, hjælp til måltider og at holde øje med personen med mere.

### Hvad hjælper voksne børn med?

De voksne børn hjælper med mange forskellige opgaver. Dette gælder såvel prakti-ske ting og støtte/motivation. 80 % hjælper ved at støtte og motivere. Herefter føl-ger transport (78 %), huslige gøremål, så som indkøb, rengøring, tøjvask (73 %), 70 % fungerer som bisidder ved lægesamtaler, kontakt til kommune, myndigheder eller lign. og 66 % står for sociale arrangementer (f.eks. jul, fødselsdage og andre mærkedage). 11 % hjælper med medicin og 9 % med personlig pleje.

Voksne børn af hjemmehjælpsmodtagere, der er visiteret til praktisk hjælp og per-sonlig pleje over 2,5 timer per uge, hjælper mere og med flere forskellige opgaver. 78 % af disse angiver at bisidde ved lægesamtaler, kontakt til kommune og myn-digheder, hvor det er 67 % blandt børn af hjemmehjælpsmodtagere, der udeluk-kende er visiteret til praktisk hjælp. De hjælper også i højere grad med at støtte og motivere, at hjælpe til ved måltider, holde øje med personen, give personlig pleje og at give medicin.

Mænd og kvinder hjælper generelt med de samme ting såsom støtte/motivation og transport, men der er også forskelle på typen af hjælpen, der ydes. Kvinder hjælper i højere grad med huslige gøremål, personlig pleje og sociale aktiviteter. Mænd hjælper i højere grad med reparationer og havearbejde. 13 % af kvinderne hjælper med personlig pleje, mens det er 5 % af mændene. 72 % af kvinderne hjælper med

at arrangere sociale arrangementer, hvor det er 60 % af mændene. 71 % af mændene hjælper med reparationer og havearbejde, mens det er 54 % af kvinderne.

De voksne børn hjælper uanset deres disponible familieindkomst. Respondenter med lavere disponibel familieindkomst (op til 299.000 kr.) hjælper i højere grad med huslige gøremål (84 %) end blandt voksne med høj disponibel indkomst (500.000 kr. eller derover) (67 %). Omvendt hjælper respondenter med høj disponibel familieindkomst i højere grad med sociale arrangementer (71 %), mens det er 59 % blandt respondenter med lav disponibel familieindkomst.

De voksne børns beskæftigelse har betydning for, hvad der hjælpes med. Fuldtidsbeskæftigede hjælper i mindre grad med husligt arbejde (71 %) i forhold til deltidsbeskæftigede (83 %). Dette gælder især for fuldtidsbeskæftigede mænd (64 %), hvorimod fuldtidsbeskæftigede kvinder fortsat i høj grad hjælper med huslige gøremål (79 %). Kvinder hjælper således generelt med flere aktiviteter i forhold til mændene uanset, om de er i beskæftigelse eller ej.

### **Hvordan påvirker det voksne børn, at de hjælper?**

#### **Bekymring**

87 % af alle, der hjælper, har indenfor de seneste 6 måneder oplevet, at hjemmehjælpsmodtageren har givet anledning til bekymring i mere eller mindre grad. Det er især kvinder, der i høj grad eller meget høj grad har oplevet dette. 44 % af kvinderne angiver, at hjemmehjælpsmodtageren i høj grad eller i meget høj grad har givet anledning til bekymring, hvor det blandt mænd er 27 %. For 13 % af respondenterne har hjemmehjælpsmodtageren slet ikke givet anledning til bekymring.

Blandt de respondenter, der hjælper mindst 3 gange om ugen, er der flere, hvor hjemmehjælpsmodtageren i høj grad/meget høj grad har givet anledning til bekymring (45 %) i forhold til respondenter, der ikke hjælper ugentligt (28 %).

46 % af de respondenter, der hjælper flest timer ugentligt, har i høj grad eller meget høj grad haft anledning til bekymring, hvor det er 28 % blandt respondenter, der ikke hjælper ugentligt, og 35 % blandt dem, der hjælper 1-2 timer ugentligt.

#### **Presset hverdag**

59 % af respondenterne oplever, at hverdagen bliver mere presset på grund af, at de hjælper. 43 % oplever, at det psykiske helbred påvirkes, og 40 % oplever, at det i en eller anden grad er sværere at få tid til fritidsinteresser. 35 % oplever, at det er sværere at få tid til venner/anden familie. 23 % oplever en påvirkning af deres fysiske helbred i en eller anden grad.

Især kvinder oplever, at deres omsorgsindsats påvirker dem. 31 % af kvinderne oplever, at deres fysiske helbred påvirkes mod 14 % af mændene. 41 % af kvinderne oplever, at det er svært at få tid til venner mod 29 % af mændene. 46 % af kvinderne oplever at have sværere ved at få tid til fritidsinteresser mod 34 % af mændene. 54 % af kvinderne oplever, at deres psykiske helbred påvirkes mod 31 % af mændene.

Voksne børn til hjemmehjælpsmodtagere er således påvirkede af, at de hjælper både i forhold til det psykiske og det fysiske helbred, og har svært ved at få tid til venner, anden familie og fritidsinteresser. Jo mere de voksne børn hjælper og jo hyppigere, de hjælper, jo større er påvirkningen på alle parametre.

## **Hvordan påvirkes voksne børns beskæftigelsesmæssige situation af, at de hjælper?**

Blandt respondenterne har mænd og kvinder lidt forskelligt beskæftigelsesmæssigt udgangspunkt. Kvinderne adskiller sig fra mændene ved at have 18 % deltidsbeskæftigede, hvor andelen blandt mænd er 3 %. Andelen af fuldtidsbeskæftigede mænd er tilsvarende større, mens gruppen udenfor arbejdsmarkedet er ens.

Samlet set oplever 36 % i en eller anden grad, at det påvirker deres beskæftigelsesmæssige situation, at de hjælper. 52 % af gruppen, der hjælper mere end 4 timer, oplever, at deres beskæftigelsesmæssige situation bliver påvirket. 76 % af voksne børn, der hjælper sjældnere end ugentligt, oplever slet ikke, at deres beskæftigelsesmæssige situation bliver påvirket.

43 % af kvinderne har i en eller anden grad oplevet, at deres beskæftigelsesmæssige situation er blevet påvirket af, at de hjælper, mens det blandt mænd er 29 %. Der er således en sammenhæng mellem omfanget og hyppigheden af hjælpen og den beskæftigelsesmæssige påvirkning generelt, hvilket især gælder for kvinder.

Blandt de der har oplevet, at deres beskæftigelsesmæssige situation er blevet påvirket, har 45 % oplevet koncentrationsbesvær på arbejdet, 29 % har sagt nej til karrieremuligheder, 21 % har mistet indtægter, 15 % har meldt sig syge og 9 % har valgt at gå ned i tid på grund af omsorgsopgaverne. Blandt de over 54 årige har 5 % valgt at gå på efterløn, pension eller at forlade arbejdsmarkedet tidligere.

50 % af kvinderne har haft koncentrationsbesvær på arbejdet, hvor det blandt mænd er 37 %. Kvinder har i højere grad, 19 %, meldt sig syg fra arbejde som følge af, at de hjælper, hvor tallet blandt mænd er 9 %. De voksne børns beskæftigelsesituation påvirkes således af den hjælp, de giver. Dette gælder især kvinderne.

## **Hvilke muligheder findes der på arbejdet?**

Blandt de der er i beskæftigelse, har 93 % mindst én eller flere muligheder på deres arbejde, i forhold til den person, de hjælper. 83 % har mulighed for at rige/maile i arbejdstiden, 71 % har mulighed for fri uden løn for at følge personen, de hjælper, til undersøgelser eller lignende og 32 % har mulighed for at få orlov eller at gå på deltid i en periode. 22 % har mulighed for fri med løn for at følge personen, de hjælper til undersøgelse eller lignende.

Mænd tilkendegiver generelt at have lidt flere muligheder på arbejdet i forhold til kvinder. Det er udelukkende i forhold til at få orlov eller at gå på deltid i en periode, hvor kvinderne tilkendegiver at have muligheden i højere grad end mændene. Blandt de mandlige voksne børn, der hjælper, er der 87 %, der angiver at kunne maile/ringe på vegne af hjemmehjælpsmodtageren mod 80 % blandt kvinderne. Mændene har ligeledes i højere grad mulighed for fri med løn (26 % blandt mænd mod 19 % blandt kvinder). Blandt de voksne børn i beskæftigelse med en eller flere af disse muligheder, har 47 % benyttet sig af dem.

## Metode

Målgruppen for denne undersøgelse er børn i den erhvervsaktive alder (18-64 år) til hjemmehjælpsmodtagere over 64 år, der i efteråret 2014 modtog hjemmehjælp. Data er indsamlet af DST Survey i Danmarks Statistik. Indsamlingen er foregået fra 29/1 til 1/3 2015. 2004 personer blev udtrukket tilfældigt blandt den dannede population på 76.000 formodede voksne børn af hjemmehjælpsmodtagere. Heraf fik 1996 tilsendt et brev med invitation til deltagelse via web. Efterfølgende er alle, der ikke har svaret på Web indenfor 1 uge, forsøgt kontaktet per telefon med henblik på telefoninterview. 68,2 % af de, der blev kontaktet, har svaret. Kvalificerede svar, det vil sige, antal gennemførte interview blandt voksne børn der hjælper, er 45,8 %.

Stikprøven blev udtrukket tilfældigt inden for 16 strata. Dette skete for at sikre, at de forskellige typer hjemmehjælpsmodtagere var repræsenteret i stikprøven. Populationen blev stratificeret på:

Enlig hjemmehjælpsmodtager/ikke enlig hjemmehjælpsmodtager  
Modtagere af praktisk hjælp  
Modtagere af personlig pleje  
Modtagere af praktisk hjælp og personlig pleje mindre end 2,5 timer ugentligt  
Modtagere af praktisk hjælp og personlig pleje over 2,5 timer ugentligt.

Se nærmere beskrivelse med tabeller i metodeafsnit Appendiks 1 om stikprøve og gennemførelse. I Appendiks 1 er også en populationsbeskrivelse, dvs. en beskrivelse af, hvordan den udvalgte målgruppe i denne undersøgelse ser ud, når den sammenlignes med den tilsvarende målgruppe i den danske befolkning som helhed.

## Registervariable anvendt i kryds og grafik

I tabeller og grafikker er anvendt registervariable:

**Disponibel familieindkomst:** Dette er familiens disponible indkomst efter skat i 2014 (se evt. nærmere definitioner på [www.dst.dk](http://www.dst.dk))

**Kommunetype:** landkommune, yderkommune, mellemkommune og bykommune.

Denne inddeling er anvendt ved forskning i landdistrikter og urbanisering samt ministerier med flere. Inddelingen er beskrevet og dokumenteret i:

"Landdistriktskommuner – indikatorer for landdistrikt"

af Inge Toft Kristensen, Chris Kjeldsen, Tommy Dalgaard

under Danmarks Jordbrugsforskning, Afdeling for Jordbrugsproduktion og Miljø, GEO-data, Regionale Analyser. Se Appendiks 3.

**Familietype:** enlig, par

**Hjemmeboende børn:** Følger DSTs definitioner, hvor hjemmeboende under 24 år, der ikke har stiftet familie, medregnes.

## Signifikans

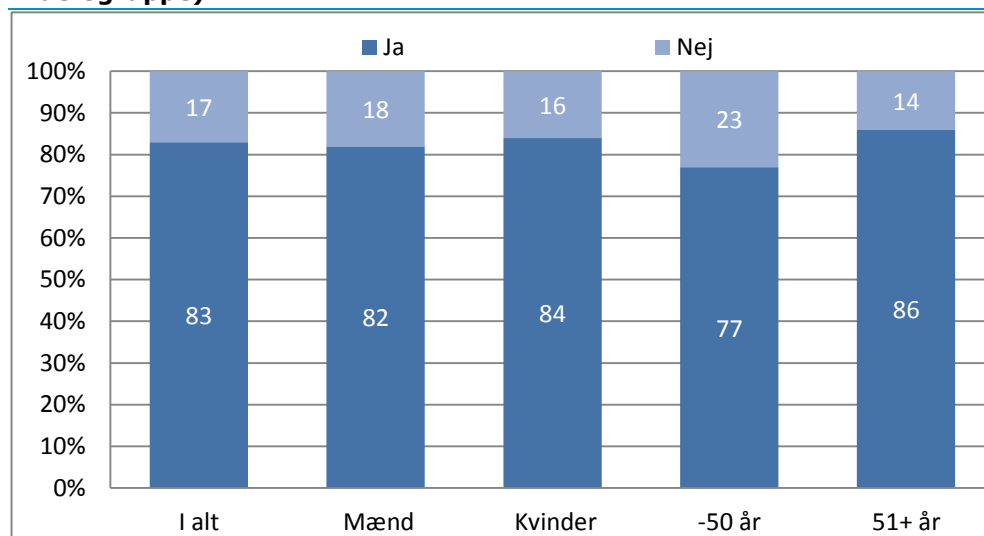
I denne rapport har vi lagt en 95 % signifikansniveau til grund for beskrivelse af forskelle mellem forskellige grupper af respondenter, såsom mænd og kvinder. Signifikansniveau ( $\alpha$ ) er inden for statistik et udtryk for, hvor sikkert resultatet er, dvs. hvor stor er sandsynligheden for, at en konstateret forskel faktisk bunder i en faktisk forskel eller alternativt kan være fremkommet ved tilfældighed. I denne rapport beskriver vi forskelle, der er signifikante, hvilket vil sige, at sandsynligheden for, at der faktisk er forskel, er mindst 95 % ( $\alpha \leq 0,05$ ). Der vil i teksten specifikt være angivet, hvis de beskrevne forskelle ikke er signifikante på 95 %-niveau. Hvis en forskel er beskrevet som tendens, er forskellen ikke statistisk signifikant på 95 % niveau.



## I hvilket omfang hjælper voksne børn?

### Hjælper du et familiemedlem, der modtager hjemmehjælp? (Kryds Køn Aldersgruppe)

Figur 1



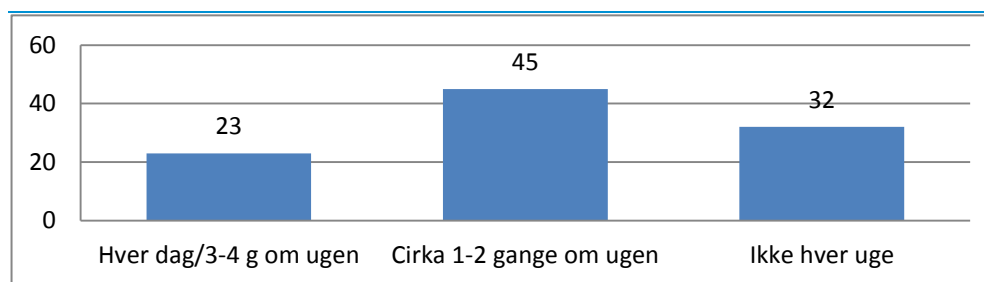
Basis 1105, alle i populationen, der bekræfter at have familiemedlem, der modtager hjemmehjælp.

83 % hjælper. Dette gælder generelt for land og by, mænd og kvinder, voksne børn med højere indkomster og lavere indkomster. Det er især voksne børn over 50 år, der hjælper. Der ses samtidig en tendens til, at især de svageste ældre, der er visiteret til såvel personlig pleje og praktisk hjælp, får mere hjælp fra de voksne børn.

I det følgende fokuserer vi på de 83 %, der hjælper. Basis for figurer med mere er således de 920, som bekræfter at hjælpe blandt de 1105, der bekræfter at have familiemedlem, der modtager hjemmehjælp.

### Hvor ofte hjælper du almindeligvis?

Figur 2



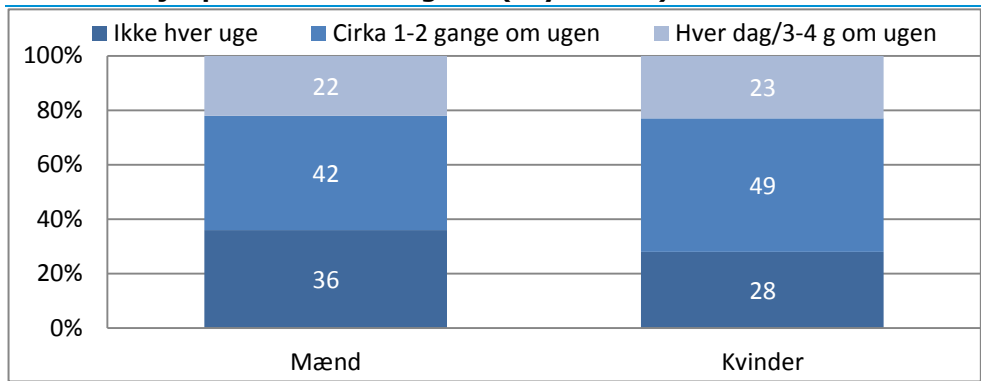
Basis 920, Alle der hjælper, (Se tabel 7)

23 % af de voksne børn hjælper dagligt eller næsten dagligt. 45 % hjælper ca. 1-2 gange om ugen, mens 32 % ikke hjælper ugentligt. Kvinder hjælper hyppigere end mænd. 49 % af kvinderne hjælper 1-2 gange ugentligt, mens det blandt mændene er 42 %. Der er således signifikant flere kvinder, der hjælper 1-2 gange ugentligt, mens gruppen, der hjælper dagligt/næsten dagligt, er på samme niveau: 23 % blandt kvinder og 22 % blandt mænd. Signifikant flere mænd hjælper ikke ugentligt (36 %) mod kvinder (28 %).

Der er ligeledes en sammenhæng mellem disponibel familieindkomst og hvor hyppigt, det voksne barn hjælper. 16 % af respondenter med disponibel familieindkomst over 500 tusind kr. hjælper dagligt eller næsten dagligt, hvor det er 35 % blandt respondenter med under 300 tusind kr. i disponibel familieindkomst.

Figur 3

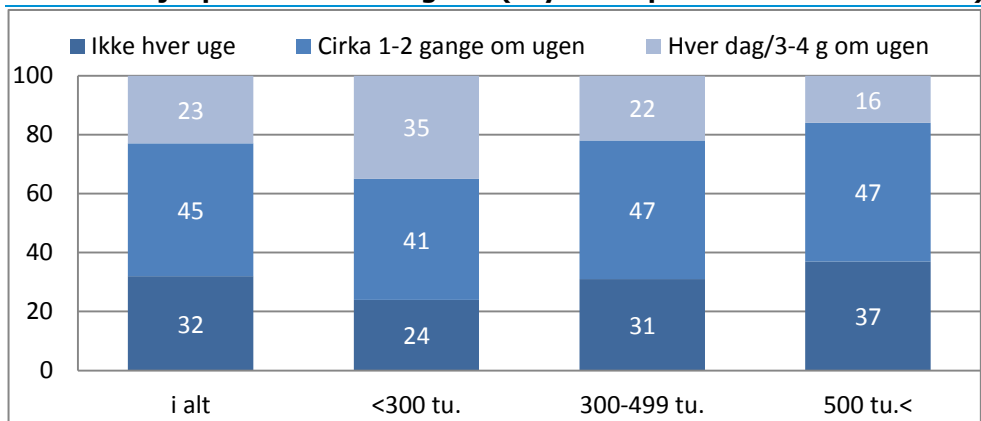
**Hvor ofte hjælper du almindeligvis? (Kryds Køn)**



Basis 920, Alle der hjælper, (Se tabel 8)

Figur 4

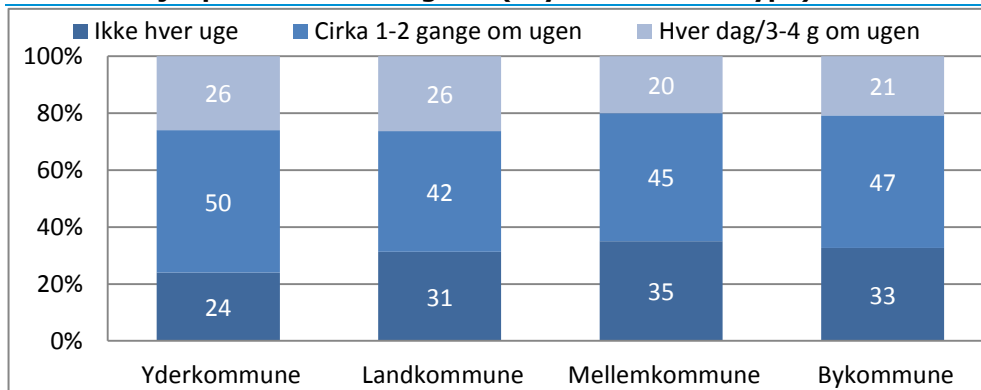
**Hvor ofte hjælper du almindeligvis? (Kryds Disponibel familieindkomst)**



Basis 920, Alle der hjælper, (Se tabel 9)

Figur 5

**Hvor ofte hjælper du almindeligvis? (Kryds Kommune type)**

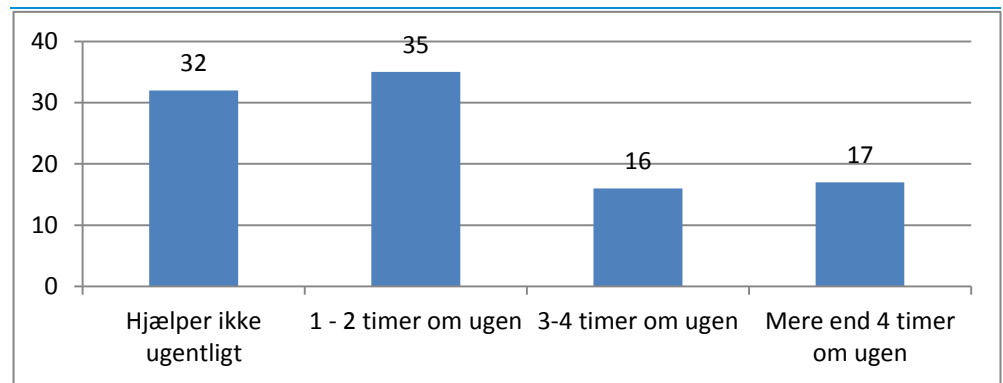


Basis 920, Alle der hjælper, (Se tabel 9)

I yderkommunerne og landkommuner hjælpes der generelt lidt hyppigere end i mellem- og bykommuner. 26 % hjælper hver dag eller næsten dagligt, mens dette er tilfældet for 20-21 % i mellem- og bykommuner. Forskellene er ikke signifikante.

Figur 6

### Samlet set, hvor mange timer hjælper du cirka om ugen?

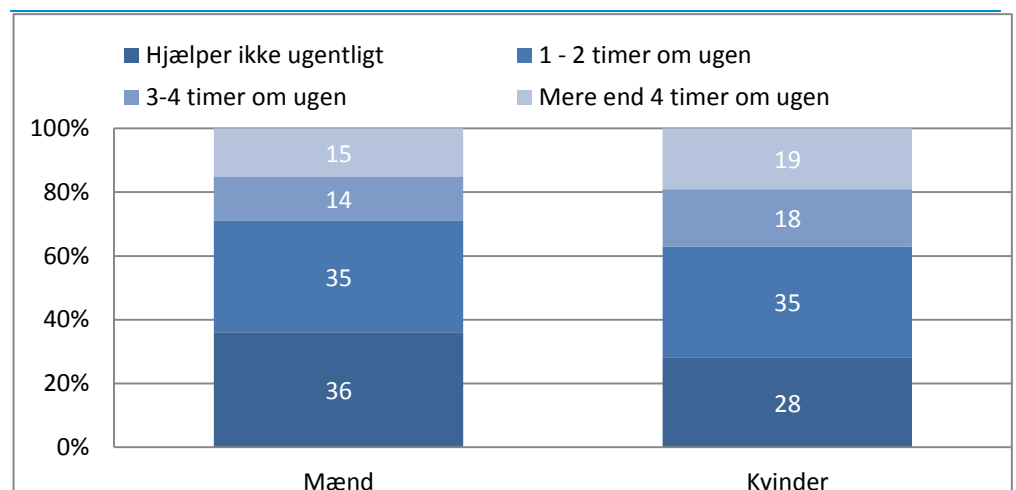


Basis 920, Alle der hjælper, (Se tabel 7)

33 % hjælper 3 – 4 timer om ugen eller mere, og 35 % hjælper 1-2 timer om ugen. Kvinder hjælper i signifikant flere timer end mændene. Således er der 37 % af kvinderne, der hjælper mindst 3 timer om ugen, mens det blandt mænd er 29 %. Kvinder hjælper flere timer end mændene.

Figur 7

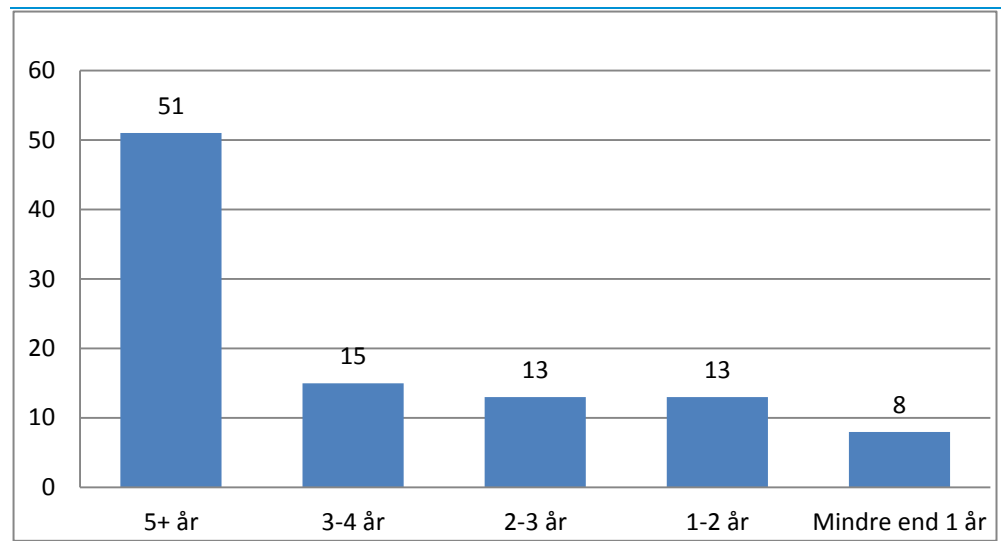
### Samlet set, hvor mange timer hjælper du cirka om ugen? (Kryds Køn)



Basis 920, Alle der hjælper, (Se tabel 8)

Figur 8

### Hvor mange år har du indtil nu hjulpet?



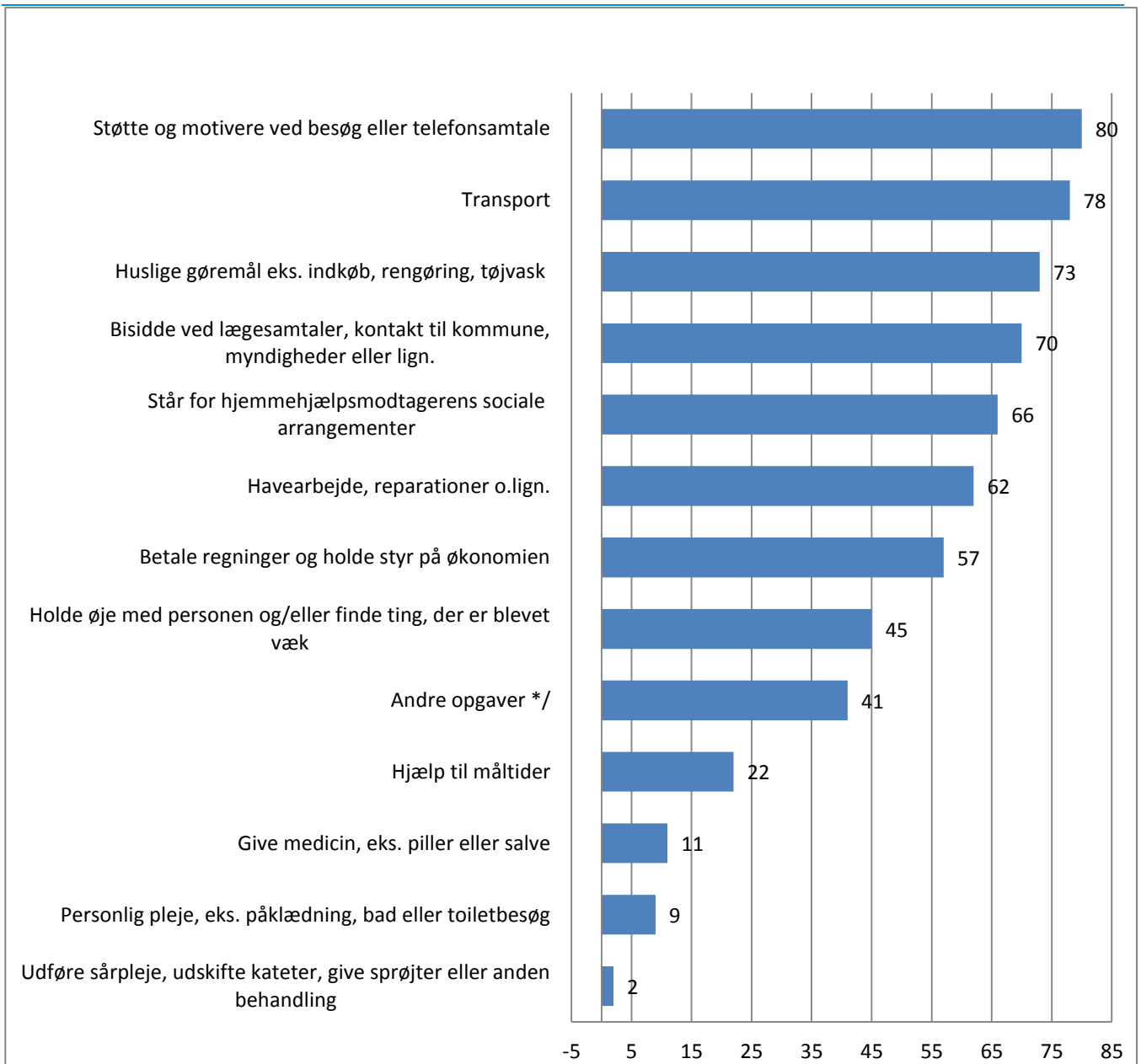
Basis 920, Alle der hjælper, (Se tabel 7)

51 % har hjulpet 5 år eller mere, mens det er 8 %, der har hjulpet mindre end 1 år. Den overvejende del af de voksne børn har således gjort det gennem en årrække.

## Hvad hjælper voksne børn med?

Figur 9

### Hvilke opgaver hjælper du med?



Basis 920, Alle der hjælper, (Se tabel 1) Andre opgaver\* er det voksne barns egen beskrivelse af "anden hjælp" og er i vid udstrækning en uddybning eller specifikation af de samme områder, som der i øvrigt er spurgt til: motivation, økonomi, sociale arrangementer og lignende.

80 % hjælper ved at støtte og motivere, mens en stor del også hjælper med transport (78 %), og praktiske ting såsom huslige gøremål, f.eks. indkøb, rengøring og tøjvask (73 %). 70 % hjælper med hjemmehjælpsmodtagerens kontakt til andre ved f.eks. at bisidde ved kontakten til læge eller offentlige myndigheder, 66 % arrangerer sociale begivenheder i forbindelse med mærkedage, 62 % udfører havearbejde og reparationer, mens 57 % betaler regninger og holder styr på økonomien. 11 % hjælper med medicin og 9 % med anden personlig pleje, f.eks. påklædning, bad eller toiletbesøg.

Voksne børn af hjemmehjælpsmodtagere, der er visiteret til praktisk hjælp og personlig pleje over 2,5 timer per uge, hjælper mere i forhold til voksne børn af hjemmehjælpsmodtagere, der udelukkende modtager praktisk hjælp. De hjælper bl.a. mere i forhold til at bisidde ved kontakt til læge og offentlige myndigheder (78 %), at støtte og motivere (84 %) og at holde øje personen, finde ting, der er blevet væk (56 %). En større del af børn til hjemmehjælpsmodtagere, der modtager praktisk og personlig pleje fra hjemmeplejen over 2,5 timer om ugen hjælper i højere grad også med måltider (29 %) og personlig pleje (14 %). (Se tabel 1).

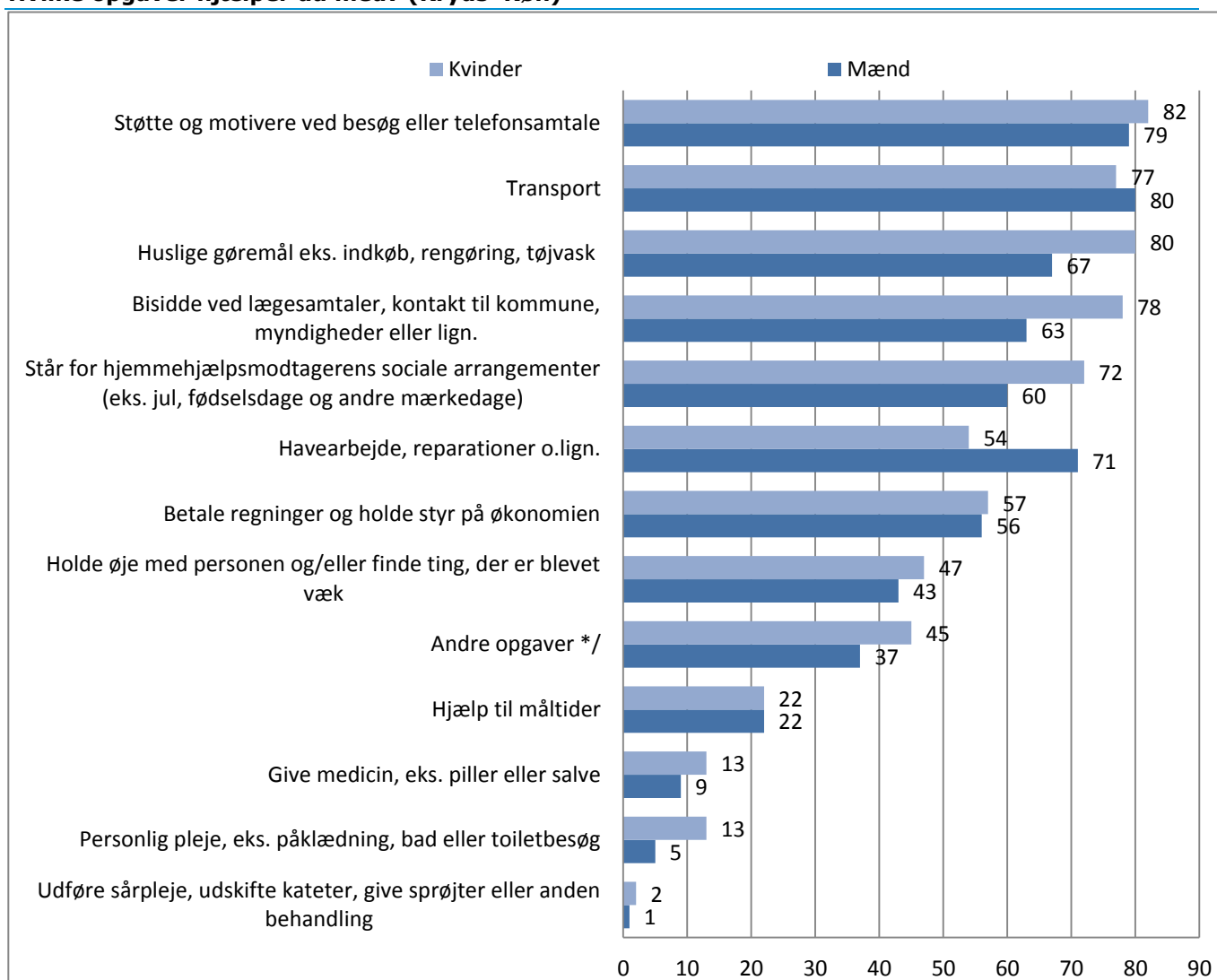
Mænd og kvinder hjælper generelt med de samme ting såsom støtte/motivation og transport, men der er også forskelle på typen af hjælp, der ydes. Kvinder hjælper i højere grad med huslige gøremål, personlig pleje og sociale aktiviteter. Mænd hjælper i højere grad med reparationer og havearbejde. 13 % af kvinderne hjælper med personlig pleje, mens det er 5 % af mændene. 72 % af kvinderne hjælper med at arrangere sociale arrangementer, hvor det er 60 % af mændene. 71 % af mændene hjælper med reparationer og havearbejde, mens det er 54 % af kvinderne.

De voksne børn hjælper uanset deres disponible familieindkomst. 84 % af respondenter med lavere disponibel familieindkomst hjælper i højere grad med huslige gøremål mod 67 % blandt voksne med høj disponibel indkomst. Omvendt hjælper 71 % af de respondenter med høj disponibel familieindkomst med sociale arrangementer, mens det er 59 % blandt familier med lav disponibel familieindkomst. (Se tabel 3).

71 % af de fuldtidsbeskæftigede hjælper med huslige gøremål, hvor det er 83 % blandt de deltidsbeskæftigede. Dette gælder fortrinvis blandt fuldtidsbeskæftigede mænd (64 %), hvorimod fuldtidsbeskæftigede kvinder fortsat i høj grad hjælper med huslige gøremål (79 %). (Se tabel 4).

Figur 10

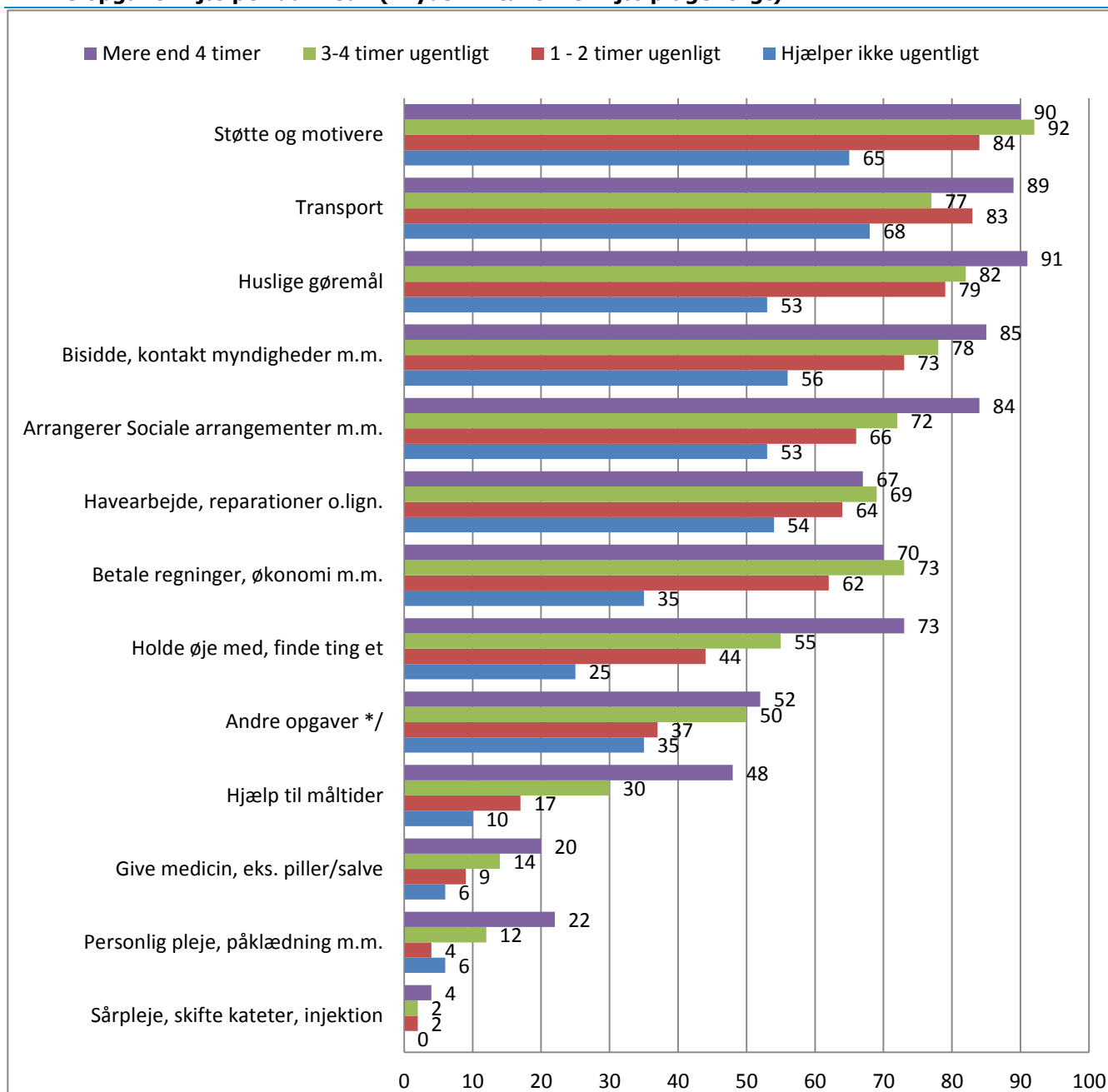
Hvilke opgaver hjælper du med? (Kryds Køn)



Basis 920, Alle der hjælper (Køn), (Se tabel 2)

Figur 11

**Hvilke opgaver hjælper du med? (Kryds Antal timer hjælp ugentligt)**



Basis 920, Alle der hjælper (Hyppighed), (Se tabel 6)

Voksne børn, der hjælper mere end 4 timer ugentligt, involverer sig i højere grad i flere opgaver end voksne børn, der hjælper i færre timer om ugen. Det gælder med hensyn til transport (89 %), huslige gøremål (91 %), bisidde ved lægesamtaler, kontakt til kommune, myndigheder eller lign. (85 %), sociale arrangementer (84 %). at holde øje med personen (73 %), hjælp til måltider (48 %) og personlig pleje (22 %).



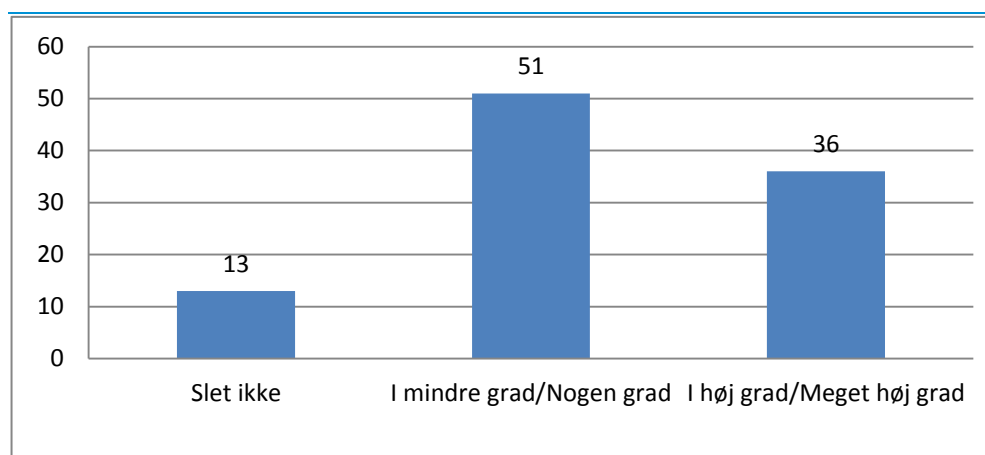
## Hvordan påvirkes voksne børn af, at de hjælper?

Denne del af undersøgelsen fokuserer på, hvordan det påvirker voksne børn, at de hjælper en eller flere af deres forældre, som er hjemmehjælpsmodtagere.

Figur 12

**Du bedes tænke tilbage på det seneste halve år.**

**I hvilken grad har den, du hjælper, givet dig anledning til bekymring?**



Basis 920, Alle der hjælper, (Se tabel 13)

87 % af alle, der hjælper, har indenfor de seneste 6 måneder oplevet, at hjemmehjælpsmodtageren har givet anledning til bekymring i en eller anden grad. For 13 % af de voksne børn har hjemmehjælpsmodtageren slet ikke givet anledning til bekymring.

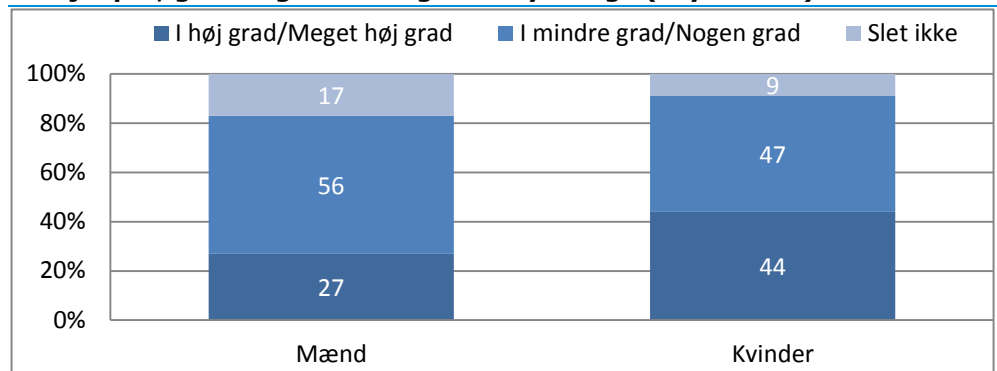
Det er især kvinder, der i høj grad eller meget høj grad har oplevet dette. 44 % af kvinderne angiver, at hjemmehjælpsmodtageren i høj grad eller i meget høj grad har givet anledning til bekymring, hvor det blandt mænd er 27 %.

Blandt de respondenter, der hjælper mindst 3 gange om ugen, er der signifikant flere, hvor hjemmehjælpsmodtageren i høj grad/meget høj grad har givet dem anledning til bekymring (45 %) i forhold til respondenter, der ikke hjælper ugentligt (28 %).

De respondenter, der hjælper flest timer ugentligt, har i højere grad haft anledning til bekymring (46 %), hvilket er en signifikant forskel i forhold til de respondenter, der hjælper færre timer om ugen. Så jo mere børnene hjælper i omfang og hyppighed, i jo højere grad har de haft anledning til bekymring.

Figur 13

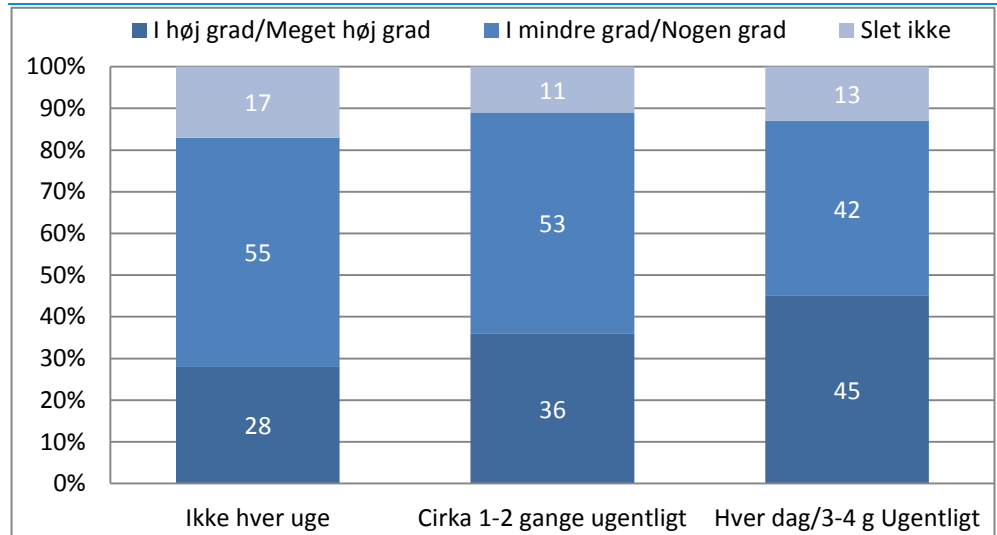
**Du bedes tænke tilbage på det seneste halve år. I hvilken grad har den, du hjælper, givet dig anledning til bekymring? (Kryds Køn)**



Basis 920, Alle der hjælper, (Se tabel 14)

Figur 14a

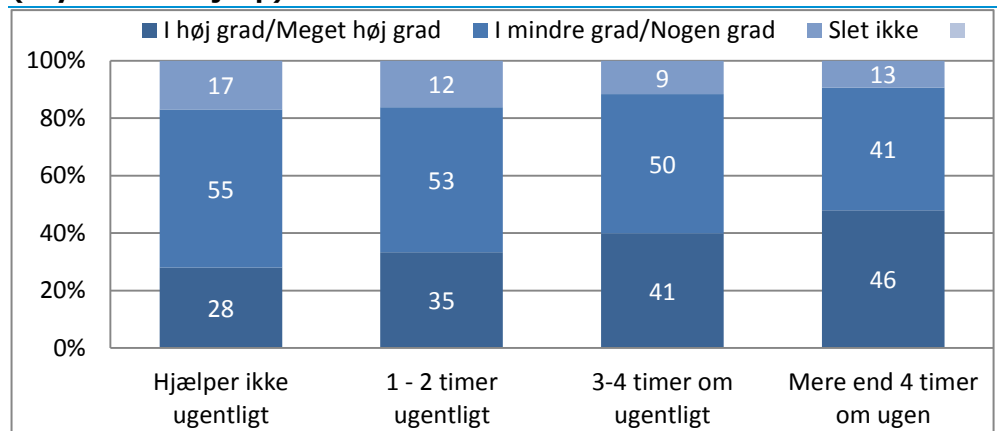
**I hvilken grad har den, du hjælper, givet dig anledning til bekymring? (Kryds Hvor ofte hjælpes)**



Basis 920, Alle der hjælper, (Se tabel 17)

Figur 14b

**I hvilken grad har den, du hjælper, givet dig anledning til bekymring? (Kryds Timer hjælp)**

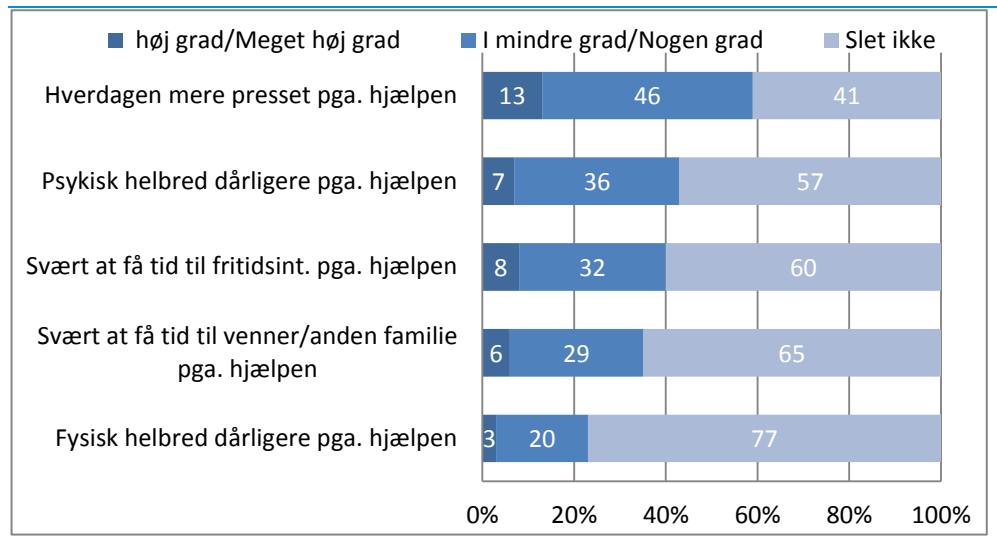


Basis 920, Alle der hjælper, (Se tabel 17)

De voksne børn, der hjælper, er blevet spurgt, om og i hvilken grad de inden for det seneste halve år har oplevet at:

Deres hverdag er blevet mere presset  
Deres psykiske helbred er blevet dårligere  
Det er svært at få tid til fritidsinteresser  
Det er svært at få tid til at se venner og andre i familien  
Deres fysiske helbred er blevet dårligere.

Figur 15



Basis 920, Alle der hjælper, (Se tabel 13)

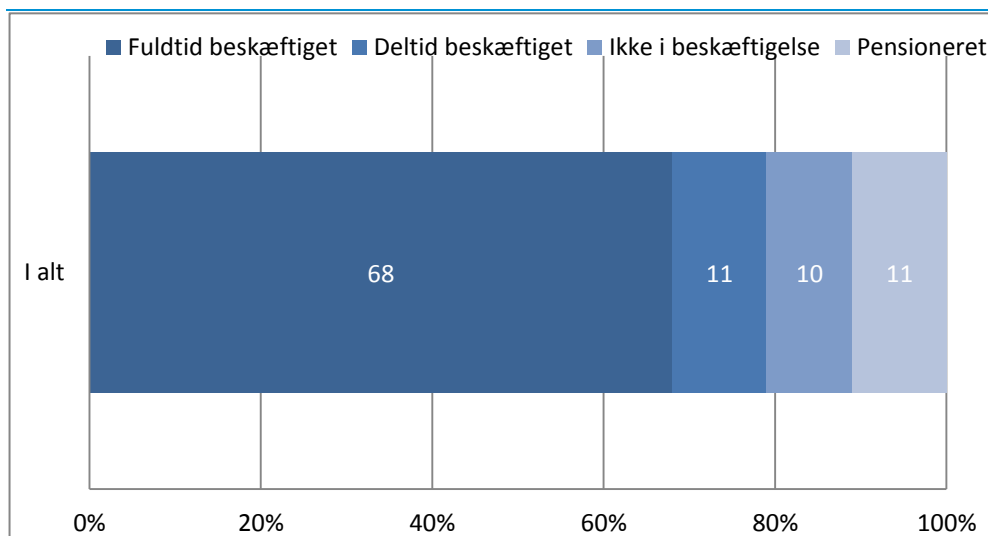
59 % af de voksne børn oplever, at hverdagen bliver mere presset på grund af, at de hjælper. 43 % oplever at det psykiske helbred påvirkes, og 40 % oplever, at det i en eller anden grad er sværere at få tid til fritidsinteresser. 35 % oplever, at det er sværere at få tid til venner/anden familie. 23 % oplever en påvirkning af deres fysiske helbred i en eller anden grad.

Jo flere timer man hjælper, jo højere grad opleves ens hverdag at blive presset. Signifikant flere voksne børn, der hjælper mere end 4 timer ugentligt (32 %), oplever i høj grad eller meget høj grad en presset hverdag på grund af, at de hjælper i forhold til voksne børn, der hjælper 1-2 timer ugentligt (8 %) eller ikke hjælper ugentligt (5 %).

## Påvirkes voksne børns arbejdsliv af, at de hjælper?

Figur 16

### Hvad er din beskæftigelse?

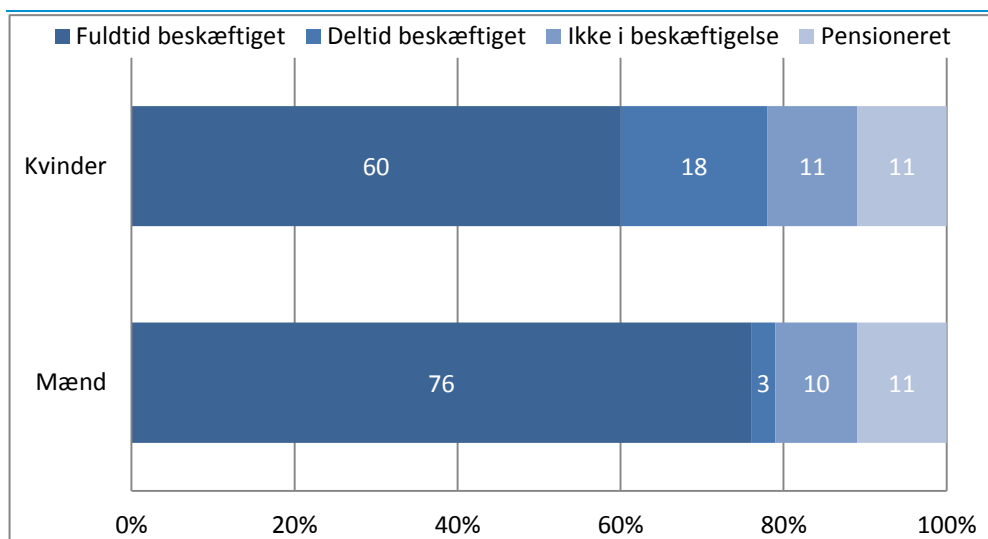


Basis 920, Alle der hjælper, (Se tabel 48)

Blandt de interviewede er der ca. lige mange mænd og kvinder uden for arbejdsmarkedet. Kvinderne adskiller sig fra mændene ved at have 18 % deltidsbeskæftigede, hvor andelen blandt mænd er 3 %. Andelen af fuldtidsbeskæftigede mænd er tilsvarende større. Ikke i beskæftigelse inkluderer ledig, hjemmegående og studerende og andet. Pensioneret dækker over folkepensionist, førtidspensionist og efterlønsmodtager.

Figur 17

### Hvad er din beskæftigelse?

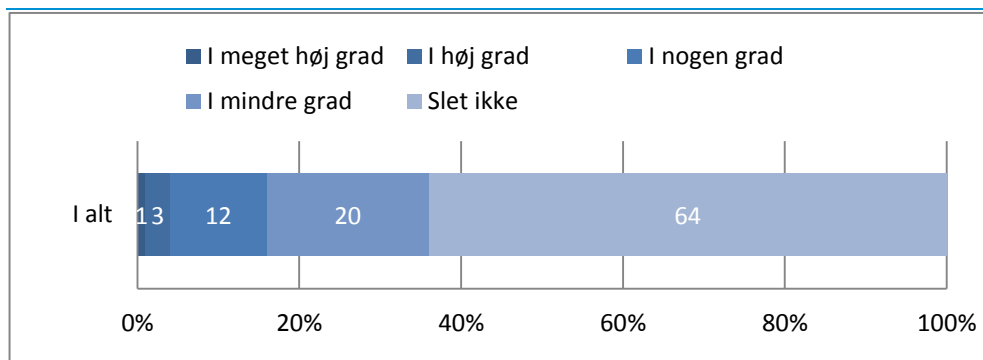


Basis 920, Alle der hjælper, (Se tabel 49)

I denne undersøgelse er alle uanset beskæftigelsesmæssige status blevet spurgt til, om det har påvirket deres beskæftigelsesmæssige situation, at de hjælper. Alle adspurgte er under 65 år og potentielt på arbejdsmarkedet. Samtidig kan respondenternes aktuelle beskæftigelsesmæssige status være påvirket af den hjælp, de har givet tidligere og/eller som de giver nu.

Figur 18

**I hvilken grad har det påvirket din beskæftigelsesmæssige situation, at du hjælper?**



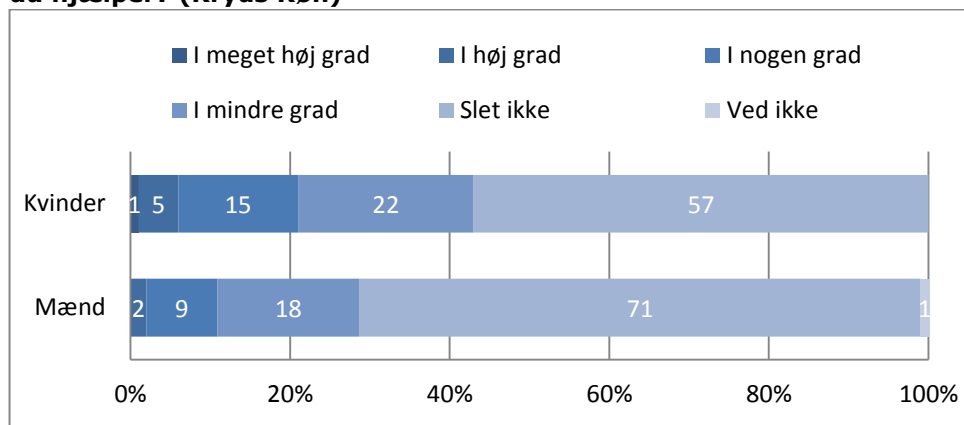
Basis 920, Alle der hjælper, (Se tabel 48)

36 % har i en eller anden grad oplevet, at det har påvirket deres beskæftigelsesmæssige situation, at de hjælper.

43 % af kvinderne oplever, at det har påvirket deres beskæftigelsesmæssige situation, at de hjælper, mens det blandt mænd er 29 %. 52 % af gruppen, der hjælper mere end 4 timer, oplever at det har påvirket deres beskæftigelsesmæssige situation, at de hjælper. 76 % af voksne børn, der hjælper sjældnere end ugentligt, oplever slet ikke beskæftigelsesmæssig påvirkning.

Figur 19

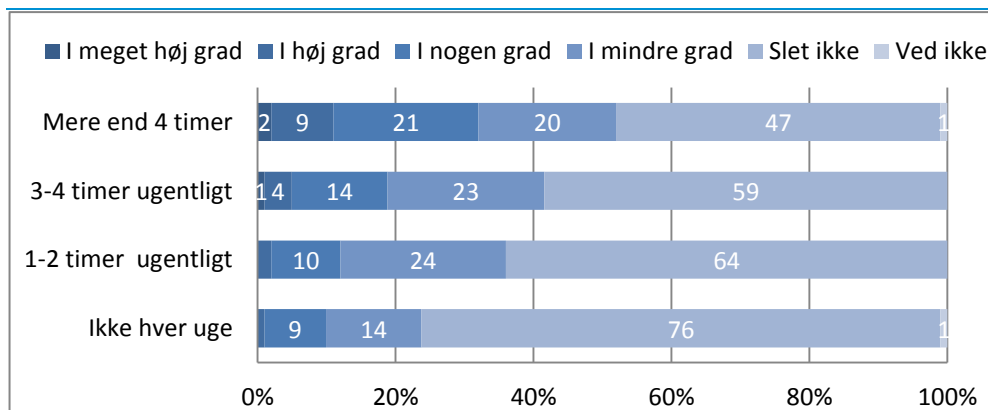
**I hvilken grad har det påvirket din beskæftigelsesmæssige situation, at du hjælper? (Kryds Køn)**



Basis 920, Alle der hjælper, (Se tabel 49)

Figur 20

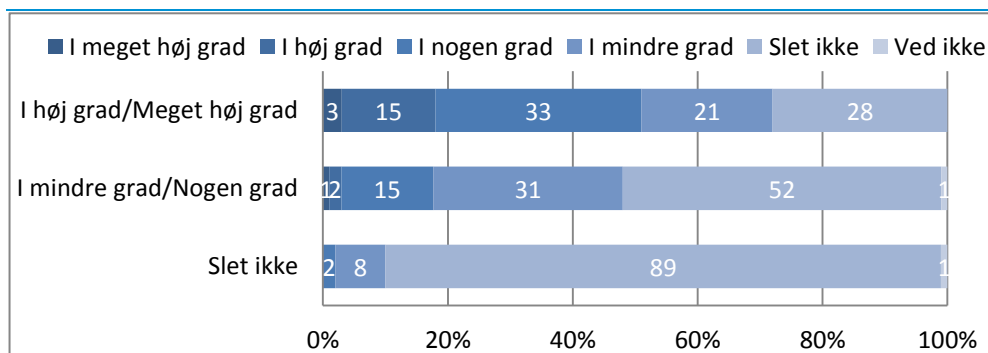
**I hvilken grad har det påvirket din beskæftigelsesmæssige situation, at du hjælper? (Kryds Hjælpe timer ugentligt)**



Basis 920, Alle der hjælper, (Se tabel 52)

Figur 21

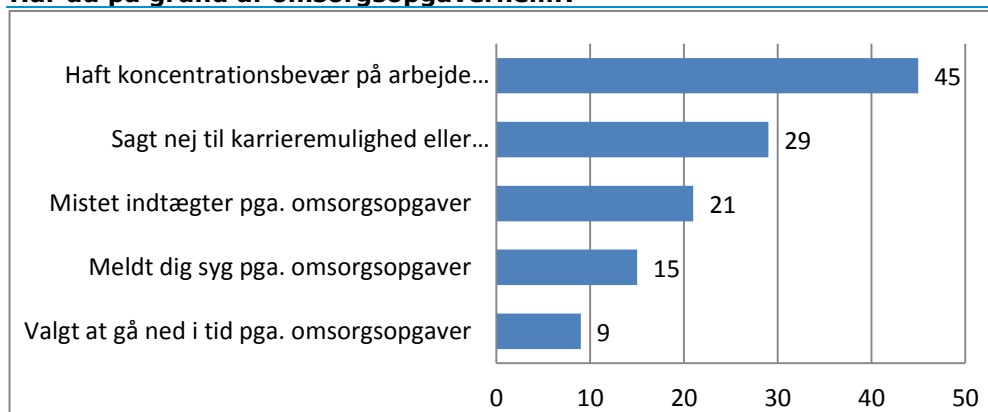
**I hvilken grad har det påvirket din beskæftigelsesmæssige situation, at du hjælper? (Kryds Graden af presset hverdag)**



Basis 920, Alle der hjælper, (Se tabel 53)

Figur 22

**Har du på grund af omsorgsopgaver....?**



Basis 355, Alle, der har oplevet, at det påvirker deres beskæftigelsesmæssige situation, at de hjælper (se tabel 54)

Blandt de beskæftigelsesmæssigt påvirkede, har 45 % oplevet koncentrationsbesvær, og 29 % har sagt nej til arbejdsopgaver eller karrieremuligheder, mens 21 % har mistet indtægt, 15 % har meldt sig syge og 9 % har valgt at gå ned i tid på grund af omsorgsopgaverne.

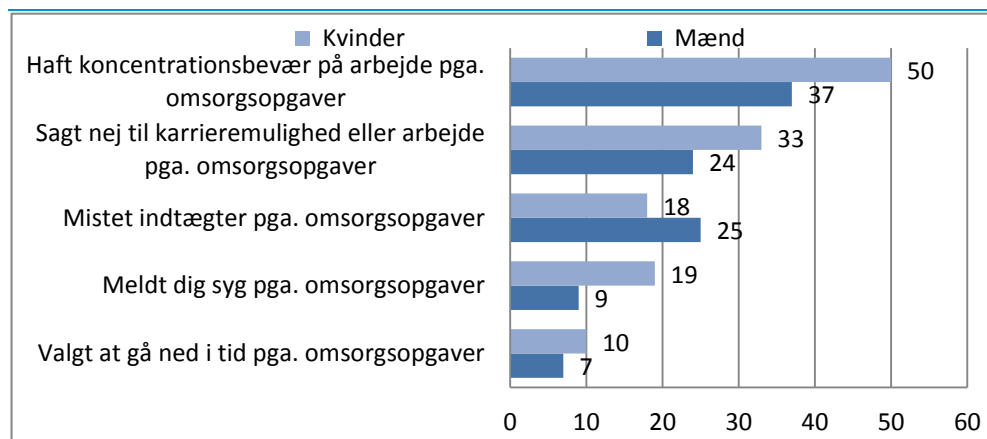
50 % af kvinderne, der nævner beskæftigelsesmæssig påvirkning af, at de hjælper, har haft koncentrationsbesvær, hvor det blandt mænd er 37 %. Kvinder har i højere grad (19 %) meldt sig syge fra arbejde som følge af, at de hjælper, hvor det blandt

mænd er 9 %. Mænd, der nævner beskæftigelsesmæssig påvirkning af, at de hjælper, har i højere grad (25 %) end kvinder (18 %) oplevet, at de har mistet indtægt.

72 % af voksne børn, der oplever presset hverdag, oplever også beskæftigelsesmæssig påvirkning mod 10 % blandt voksne børn, der slet ikke oplever en presset hverdag. Den pressede hverdag påvirker således beskæftigelsessituationen.

Figur 23

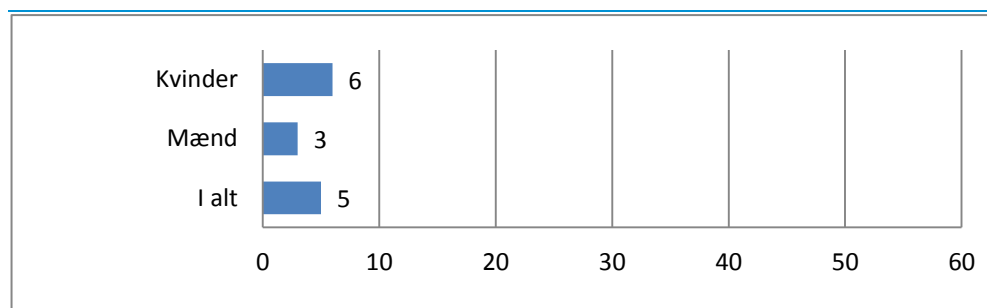
**Har du på grund af omsorgsopgaverne oplevet, at du har.....? (Kryds Køn)**



Basis 355, (138 mænd 217 Kvinder, der har oplevet, at det påvirker deres beskæftigelsesmæssige situation, at de hjælper (se tabel 55)

Figur 24

**Har du på grund af omsorgsopgaverne valgt tidligere tilbagetrækning fra arbejdsmarkedet?**

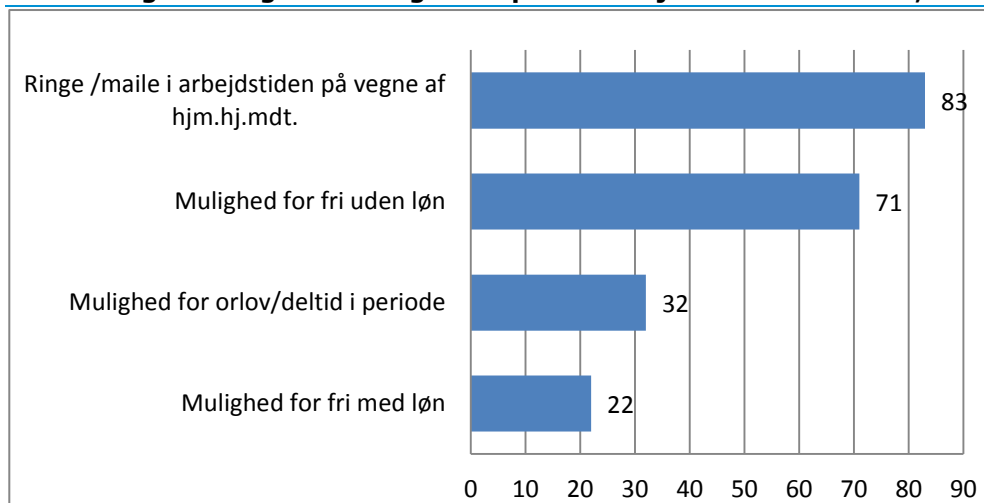


Basis 148, (62 mænd 86 Kvinder over 54 år, der har oplevet, at det påvirker deres beskæftigelsesmæssige situation, at de hjælper (se tabel 59b)

## Muligheder på arbejde for de voksne børn

Figur 25

### Har du nogle af følgende muligheder på dit arbejde i forhold til den, du hjælper?



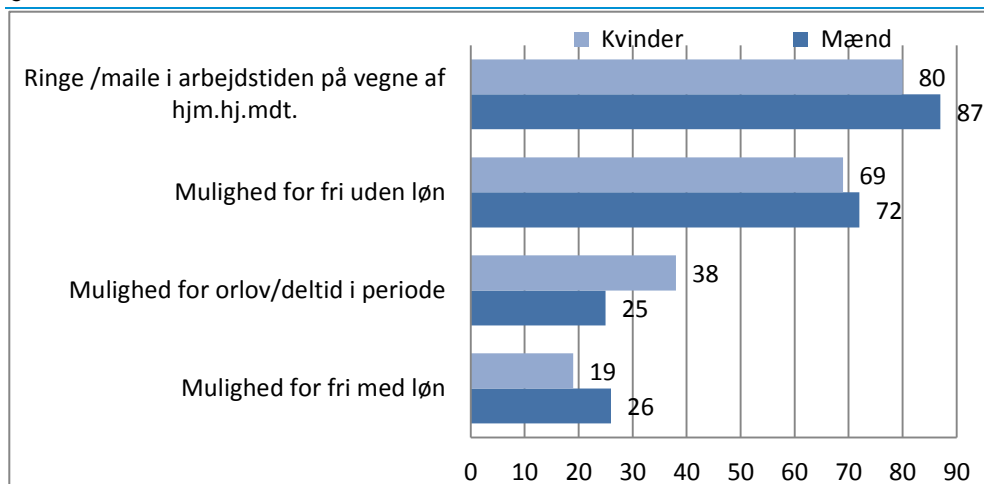
Basis 729, Alle, der hjælper og er i beskæftigelse, (Se tabel 66)

Blandt de, der er i beskæftigelse har samlet 93 % adgang til mindst én af de nævnte muligheder på arbejdet i forhold til den person, de hjælper.

83 % har mulighed for at ringe/maile i arbejdstiden. 71 % har mulighed for fri uden løn for at følge personen, de hjælper til undersøgelser eller lignende og 32 % har mulighed for at få orlov eller at gå på deltid i en periode.

### Har du nogle af følgende muligheder på dit arbejde i forhold til den, du hjælper?

Figur 26



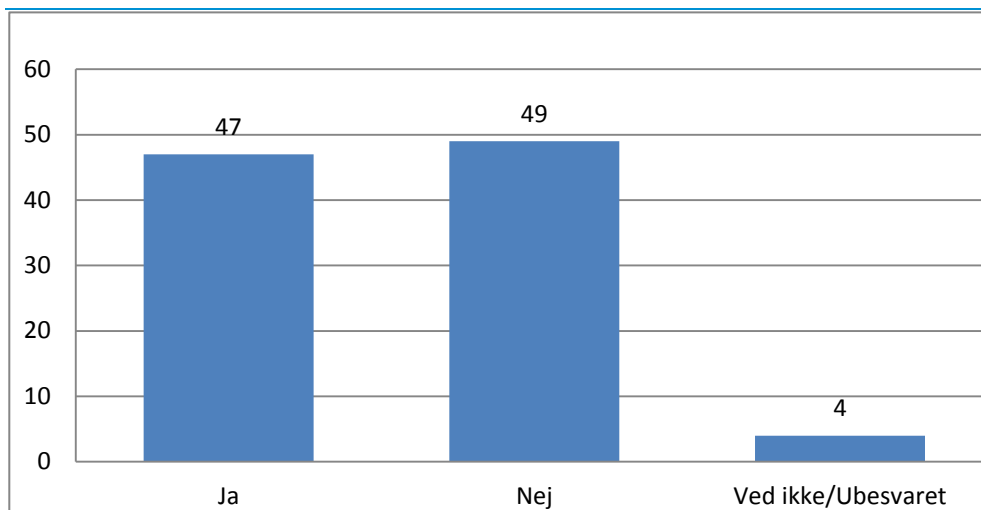
Basis 729, Alle der hjælper og er i beskæftigelse, (Se tabel 67)

Mænd tilkendegiver generelt at have lidt flere muligheder end kvinder på arbejdet i forhold til den person, de hjælper. Det er udelukkende nedsat tid/mulighed for deltid, hvor kvinderne tilkendegiver at have muligheden i højere grad end mændene. Blandt de mandlige voksne børn, der hjælper, er der 87 %, der angiver at kunne maile/ringe på vegne af hjemmehjælpsmodtageren mod 80 % blandt kvinderne. Mændene har ligeledes i højere grad mulighed for fri med løn (26 % blandt mænd mod 19 % blandt kvinder).



Figur 27

**Har du benyttet dig af mulighederne, eller har du ønske om at gøre det i fremtiden?**

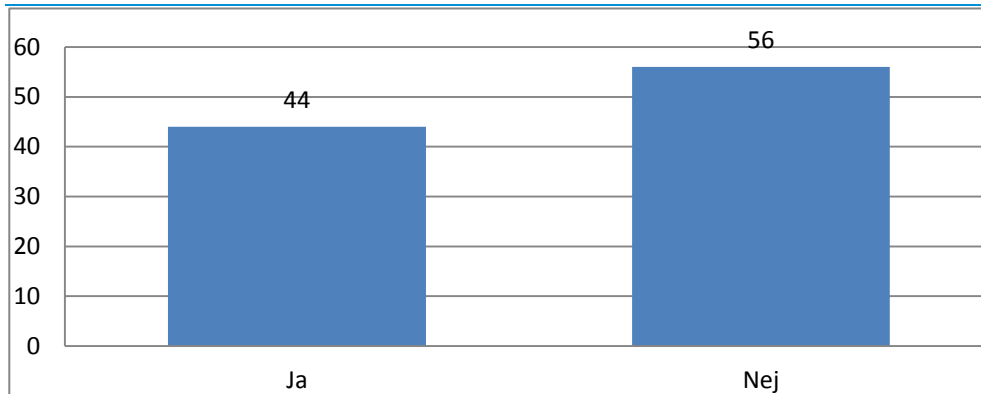


Basis: 672 i beskæftigelse med én eller flere muligheder (Se tabel 72)

Blandt de, der er i beskæftigelse og som har adgang til mindst én af mulighederne på deres arbejde (ringe/maile i arbejdstiden, fri uden løn, orlov, deltid i en periode eller fri med løn) har knap halvdelen (47 %) benyttet sig af dem, mens den anden halvdel (49 %) ikke har benyttet sig af én eller flere af mulighederne.

Figur 28

**Ville du benytte dig af mulighederne, du ikke har på dit arbejde i dag, hvis de var der?**



Basis 285: I beskæftigelse, har ikke muligheder i dag eller har ikke benyttet eksisterende mulighed(er) (Se tabel 78)

Blandt de beskæftigede, som ikke har nogle muligheder på arbejdet i forhold til den person, de hjælper, eller som ikke har benyttet sig af eksisterende muligheder, tilkendegiver 56 %, at de ikke ville benytte sig af dem, mens 44 % gerne ville.

## Populationsbeskrivelse

Befolkningsgruppen, vi har undersøgt, er voksne børn af hjemmehjælpsmodtagere over 64 år. Børnene er alle i alderen 18-64 år, hvor hovedparten er 50-59 år. For hjemmehjælpsmodtagere med flere voksne børn har vi udvalgt det voksne barn, der bor i korteste geografiske afstand til hjemmehjælpsmodtageren. Det voksne barn, der bor i korteste geografiske afstand, er valgt for at mindske betydningen af geografisk afstand til hjemmehjælpsmodtageren. Undersøgelsen har med de valgte kriterier således fokus på nærmeste voksne børn til modtagere af hjemmehjælp.

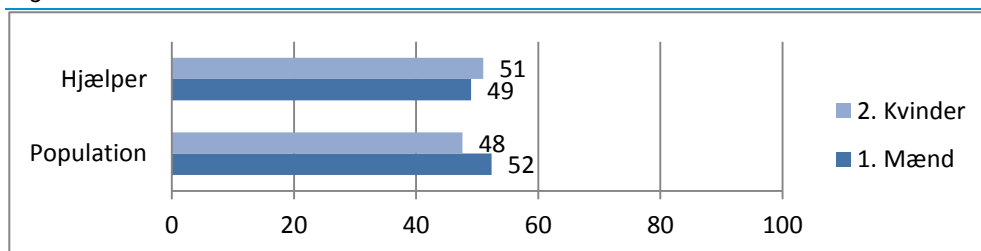
Den samlede population af voksne børn, udvalgt efter ovenstående kriterier, er 76.104. For nærmere beskrivelse se tabel 94 i appendiks 1.

Med udgangspunkt i ovenstående har vi været i positiv kontakt med 1369 i alderen 18-64 år. Vores formodning var før kontakten, at de havde en forælder visiteret til hjemmepleje. 1105 af de 1369 bekræftede at have et familiemedlem, der modtager hjemmehjælp.

Nedenstående tabeller beskriver profilen på den udvalgte population, sammenholdt med profilen på de respondenter, der bekræfter at have familiemedlem, der modtager hjemmehjælp og hjælper. De 920 er således den gennemgående basis for undersøgelsen og svarer til 83 % af alle, der angav at have hjemmehjælpsmodtager i familien. De 185 (17 %) er blevet spurgt om, hvorvidt de tidligere har hjulpet, hvilket 30 % bekræfter.

”Hjælper” er således de gennemførte 920 interviews med nærmeste voksne barn, der angiver at hjælpe.

Figur 1

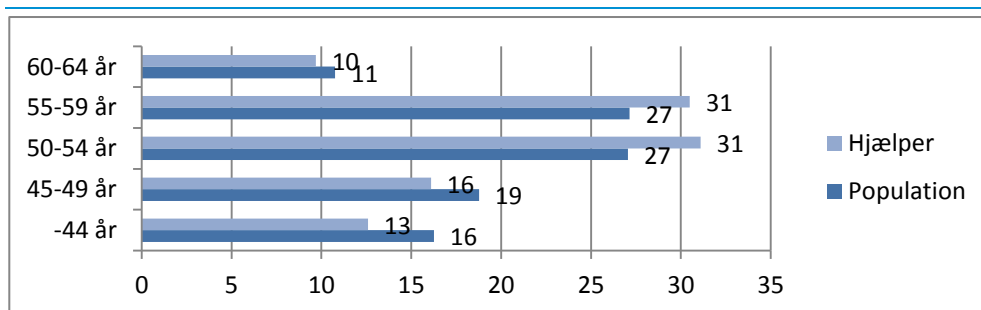


Basis 920/76104

I populationen er andelen af mænd og kvinder meget lige fordelt, hvilket også gør sig gældende for den endelige gruppe af voksne børn, som indgår i de følgende grafikker og tabeller.

Figur 2

### Profil Population (Alder)

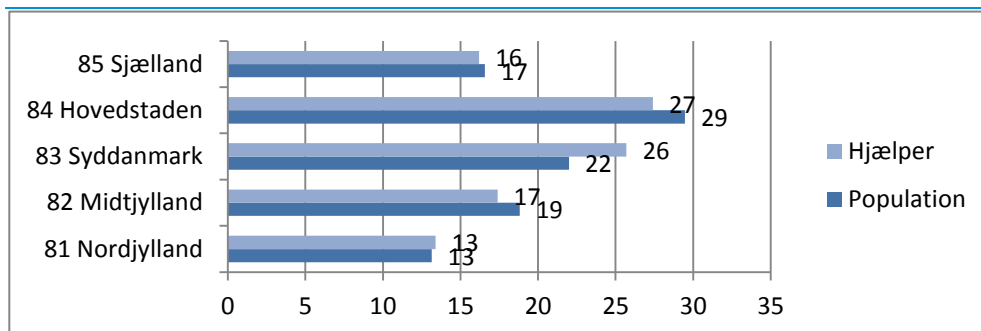


Basis 920/76104

Det er især aldersgruppe 50 – 59 år, der angiver at hjælpe forældre, der modtager hjemmehjælp. Denne gruppe udgør 54 % af den udvalgte population, men udgør 62 % blandt de respondenter, der hjælper.

Figur 3

## Profil Population (Kryds Region)



Basis 920/76104

## Appendiks 2 Tabeller Screening

Tabel 95

### A3 Har du et familiemedlem, der modtager hjemmehjælp?

	I alt	Familiemedlem modtager hjemmehjælp		Hjemmehjælp type/omfang				Hjemmehjælpsmodtager Enlig/Par Enlig	
		Ja	Nej	a.Kun praktisk	b.Kun Pers. pleje	c.Praktisk og pers. pleje <2,5t	d.Praktisk og pers. pleje >2,5t	hjemmehjælpsmodtager	Ikke enlig hjemmehjælpsmt.
I alt	1.369	1.105	264	487	261	293	328	866	503
<b>Familiemedlem modtager hjemmehjælp</b>									
Ja	81	100	.	78	72	87	86	82	76
Nej	19	.	100	22	28	13	14	18	24
<b>Hjemmehjælp type/omfang</b>									
a.Kun praktisk	49	47	55	100	.	.	.	52	37
b.Kun Pers. pleje	13	11	18	.	100	.	.	5	39
c.Praktisk og pers. pleje <2,5t	16	17	11	.	.	100	.	18	9
d.Praktisk og pers. pleje >2,5t	23	24	16	.	.	.	100	25	15
<b>Hjemmehjælpsmodtager Enlig/Par</b>									
Enlig hjemmehjælpsmodtager	79	80	74	84	34	89	86	100	.
Ikke enlig Hjemmehjælpsmt.	21	20	26	16	66	11	14	.	100

Tabel 96 Hvem hjælper

### A3 Har du et familiemedlem, der modtager hjemmehjælp?

#### Hvem hjælper

	I alt	Køn		Aldersgruppe		Familiens sammensætning		Enlig/Par	
		1. Mænd	2. Kvinder	-50 år	51+ år	Ej hjemmehjælpsmodtager	Hjemmeboende børn	Enlig	Par
I alt	1.369	705	664	529	840	783	586	362	1.007
<b>Familiemedlem modtager hjemmehjælp</b>									
Ja	81	78	84	75	84	84	77	79	81
Nej	19	22	16	25	16	16	23	21	19

Tabel 97 Hvem hjælper

Har du et familiemedlem, der modtager hjemmehjælp?

Hvem hjælper	I alt	Disponibel indkomst (familie)			Kommune			
		1. 0 -299 tu.	2. 300-499 tu.	3. 500+ tu.	1. Yder-kommune	2. Land-kommune	3. Mellemkommune	4. Bykommune
I alt	1.369	377	419	573	115	416	227	611
<b>Familiemedlem modtager hjemmehjælp</b>								
Ja	81	78	80	83	80	81	78	82
Nej	19	22	20	17	20	19	22	18

Tabel 98 Hvem hjælper

	I alt	Hjælper familiemedlem, der modtager		Hjemmehjælp type/omfang hjemmehjælp				Hjemmehjælpsmodtager Enlig/Par	
		Ja	Nej	a.Kun praktisk	b.Kun pers. pleje	c.Praktisk og pers. pleje <2,5t	d.Praktisk og pers. pleje >2,5t	Enlig hjemmehjælpsmodtager	Ikke enlig hjemmehjælpsmt.
I alt	1.105	920	185	377	191	254	283	709	396
<b>Hjælper familiemedlem, der modtager hjemmehjælp</b>									
Ja	83	100	.	81	81	87	86	84	80
Nej	17	.	100	19	19	13	14	16	20
<b>Hjemmehjælp type/omfang</b>									
a.Kun praktisk	47	46	54	100	.	.	.	50	35
b.Kun pers. pleje	11	11	13	.	100	.	.	5	38
c.Praktisk og pers. pleje <2,5t	17	18	13	.	.	100	.	19	10
d.Praktisk og pers. pleje >2,5t	24	25	20	.	.	.	100	26	17
<b>Hjemmehjælpsmodtager Enlig/Par</b>									
Enlig hjemmehjælpsmodtager	80	81	76	85	33	89	86	100	.
Ikke enlig hjemmehjælpsmt.	20	19	24	15	67	11	14	.	100

Tabel 99 Hvem hjælper

	I alt	Køn		Aldersgruppe		Familiens sammensætning		Enlig/Par	
		1. Mænd	2. Kvinder	-50 år	51+ år	Ej hjemmehjælpsmodtager	Hjemmehjælpsmodtager	Enlig	Par
I alt	1.105	547	558	402	703	649	456	283	822
<b>Hjælper familiemedlem, der modtager hjemmehjælp</b>									
Ja	83	82	84	77	86	86	79	82	84
Nej	17	18	16	23	14	14	21	18	16

Tabel 100 Hvem hjælper

	I alt	Disponibel indkomst (familie)			Kommune			
		1. 0 -299 tu.	2. 300-499 tu.	3. 500+ tu.	1. Yder-kommune	2. Land-kommune	3. Mellemkommune	4. Bykommune
I alt	1.105	291	336	478	93	336	178	498
<b>Hjælper familiemedlem, der modtager hjemmehjælp</b>								
Ja	83	82	81	86	86	87	83	81
Nej	17	18	19	14	14	13	17	19